

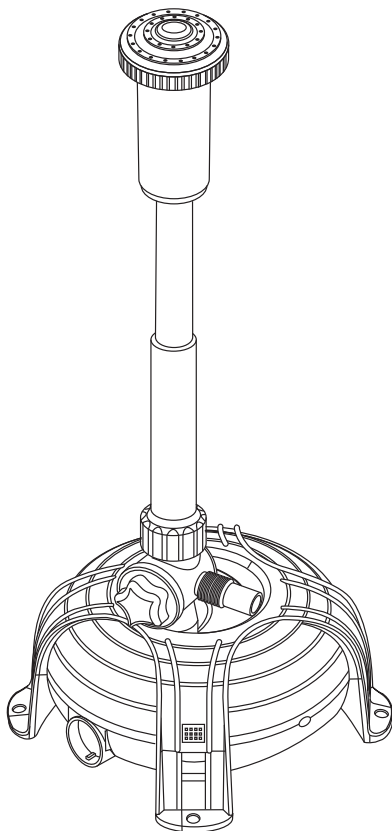


AquaJet™

Fountain Pump

FOR MODELS:

- **600**
(Item #99738)
- **1000**
(Item #99739)
- **1500**
(Item #99740)



Made in Italy for / Fabriqué en Italie pour
AquaScape, Inc.
St. Charles, IL 60174 • Brampton, ON L6T 5V7
www.aquascapeinc.com

**3 YEAR
WARRANTY**



AquaJet™

Fountain Pump

Installation & Maintenance Instructions

1) Electrical Safety AquaScape™ AquaJet Pump

- Inspect your AquaScape™ AquaJet™ Pump upon arrival for any obvious signs of damage. If damage is found, return the unit to where it was purchased for an exchange.
- Always unplug the AquaScape™ AquaJet™ Pump electrical supply before any routine maintenance.
- Do not operate AquaScape™ AquaForce™ Pump with a damaged cord or plug
- Any pond related electrical equipment requires a GFI protected circuit. Always have a qualified electrician install any electrical outlets. Test your GFI outlet on a regular basis.
- Do not use cord to pull plug from outlet. Grasp the plug and pull to disconnect.
- The AquaScape™ AquaJet™ Pump comes equipped with a 25' power cord. This should be enough to reach an outlet close to your pond. Do not splice or remove the pump cord as this will void any warranty.
- The AquaScape™ AquaJet™ Pump has been designed to operate submersed in pond water. DO NOT OPERATE DRY!
- KEEP THIS MANUAL—DO NOT THROW AWAY!

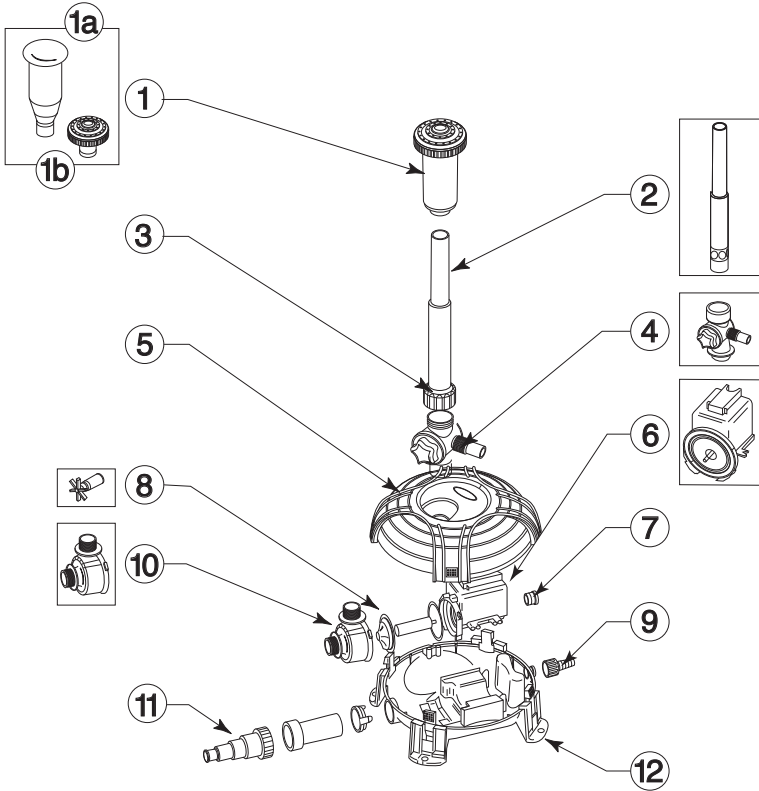
Contents:

- (1) 2-1 Fountain Head Assembly
(AquaJet 1000 and 1500 only)
- (1) Double Daisy Fountain Head
(AquaJet 600 only)
- (1) Water Bell Fountain Head (AquaJet 600 only)
- (1) Divert Valve
- (1) Ring Nut (AquaJet 1000 and 1500 only)
- (1) Upper Shell
- (1) Lower Shell
- (1) Pump

Replacement Parts

	Item#
600GPH Impeller	98526
1000GPH Impeller	98527
1500GPH Impeller	98528

⚠ Important! Aquascape, Inc. is not responsible for losses, injury, or death resulting from a failure to observe these safety precautions, misuse or abuse of pumps or equipment.



Parts

- 1 - 2 in 1 Fountain Head Assembly
- 1a - Waterbell Fountain Head Assembly (600GPH only)
- 1b - Double Daisy Fountain Head Assembly (600GPH only)
- 2 - Telescopic Tube (600GPH - 12", 1000-1500 - 20")
- 3 - Ring Nut (1000-1500 only)
- 4 - Divert Valve (600GPH 1/2", 1000-1500 - 1")
- 5 - Upper Cage
- 6 - Pump
- 7 - Rear Bearing
- 8 - Impeller
- 9 - Back Flush Hoesetail
- 10 - Pump Volute
- 11 - Universal Hose Adapter
- 12 - Lower Cage

2) Installation

2.1 Assembly

- 1) Screw the Divert Valve to the threaded body of the pump that protrudes out from the central part of the upper shell Fig. 2.
- 2) Fasten the telescopic tube to the Divert Valve Fig. 2. In the AquaJet 1000 and AquaJet 1500 (equipped with the 2-1 Fountain Head) fasten the telescopic tube by screwing the ring nut to the Divert Valve. If the ring nut is loosened you can direct the telescopic tube of the AquaJet so that it is perpendicular to the water surface.
- 3) If you have the AquaJet 600 all you have to do is select the fountain head it is supplied with and fasten it to the telescopic tube Fig. 3. If you have the AquaJet 1000 or AquaJet 1500 all you have to do is screw the 2-1 Fountain Head onto the telescopic tube.

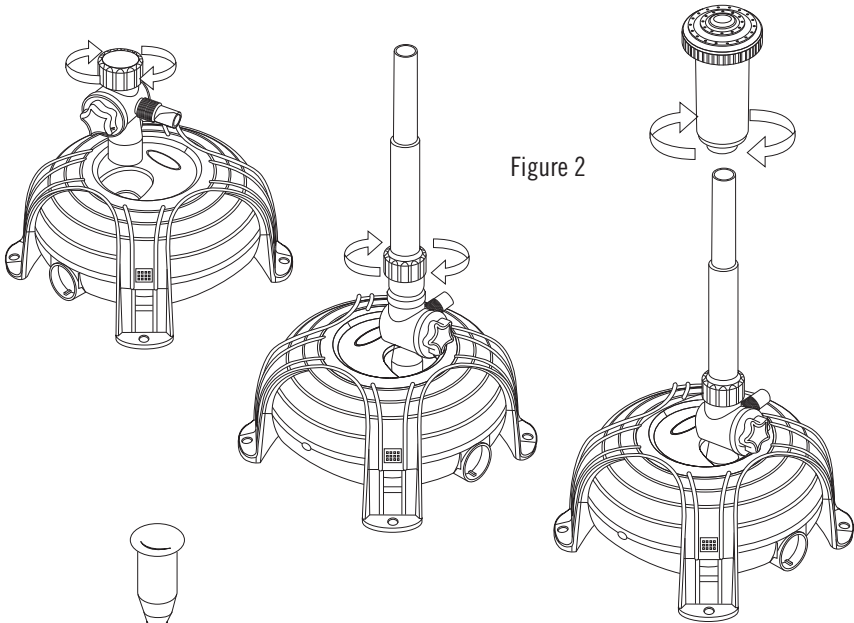


Figure 2

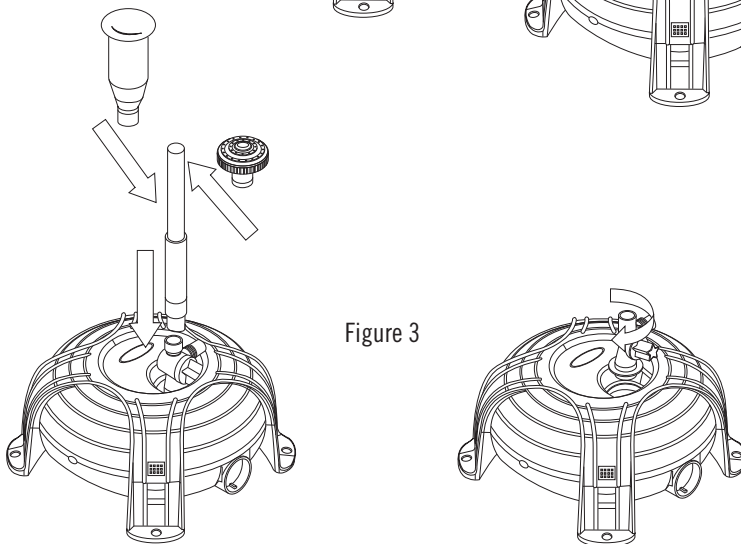


Figure 3

3) Positioning The AquaJet™

Position the AquaJet on a base that is raised in relation to the bottom of the pond to avoid clogging of the shell. Remember that the AquaJet is intended to be run in water and must never run dry. **When installation has been completed, make sure the plug is accessible.**

4) How to Operate the Fountain Head(s)

4.1 Fountain Head (AquaJet 1000 and 1500 only)

The 2-1 Fountain Head allows you to have two different fountain styles: the double daisy and the water bell by simply turning the mobile parts of the fountain head.

4.2 Water Bell

To have the water bell, turn the stem off and unscrew the fountain head counter clockwise. (Fig. 4)

4.3 Double Daisy

To have the Double Daisy, screw the fountain head closed by turning clockwise and open the stem. (Fig. 5)

4.4 Fountain Head Operation for AquaJet 600

The AquaJet 600 comes with two separate fountain heads that attach directly to the divert valve. To attach the fountain head simply press the head onto the divert valve. To vary the diameter of the water bell fountain head all you have to do is unscrew the central part. (Fig. 6)

You can vary the height of the fountain by opening or closing the divert valve.

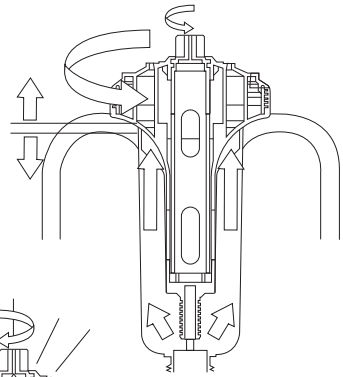


Figure 4

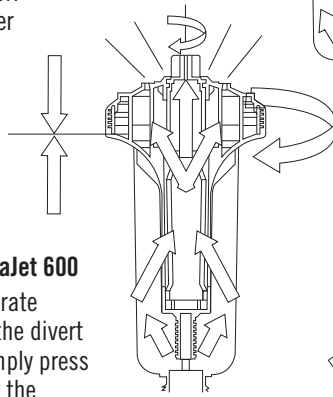


Figure 5

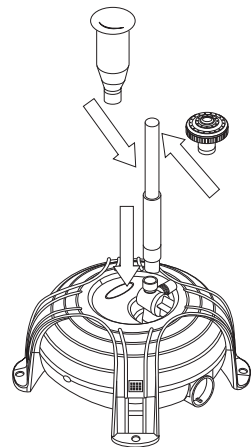


Figure 6

5) Maintenance

5.1 Routine Maintenance

- Your Aquascape™ AquaJet™ Pump should operate under continuous duty without any major maintenance.
- If any reduction in flow is noticed, unplug the pump and remove it from the pond. Depressing the clips on the pump will allow access to the main pump chamber. Remove any debris, and if required, remove the Pump Volute Outlet by turning counterclockwise and pulling off. Inspect the impeller for blockage.

5.2 Annual Maintenance

- Remove and inspect the impeller by depressing the tabs and removing the Upper Pump Housing. Remove the Pump Volute Outlet by turning it counter-clockwise. Inspect the impeller for damage and replace if necessary.

6) Troubleshooting

6.1 Pump is not operating

- Ensure pump is plugged into a properly grounded and operational outlet. Outlet should be GFI protected. Ensure that the GFI outlet has not reset due to ambient moisture. Press “Test” and then “Reset” on the GFI outlet.
- Ensure the impeller is able to move freely. The impeller should be able to move with some effort inside the pump housing. If it is jammed with debris, follow instructions under Routine Maintenance to expose and check the impeller.

6.2 Reduced flow from pump

- Ensure that the Upper Pump Housing and the Lower Pump Housing is free of leaves and debris.
- Ensure that the fountain heads are free from any debris or clogs.

This AquaJet™ Pump, #99738, #99739, and #99740 is warranted against defects in materials or workmanship for a period of 24 months starting at the date of purchase by the customer. Replaceable or wearable parts (such as filter media, impellers, light bulbs, o-rings, etc.) are not covered under the warranty policies. To order replacement parts, contact your local Aquascape™ Retailer. This is the **only** warranty applicable for this product. Our obligation under this warranty is limited to the repair or replacement of the product if it fails to operate. Neither Aquascape™, Inc. nor the seller is liable for injury, loss or damage related to the use of the product. However, this limitation is not applicable in some states.

**3 YEAR
WARRANTY**

The warranty is void if any of the following is found:

- 1) Abuse of product by the customer.
- 2) Product connected to an electrical supply other than specified.
- 3) Power cord cut to a length of less than three feet.
- 4) For pumps: (a) sealed motor housing opened; (b) pump operated dry, with fluid supply shut off and (c) pump used to circulate material other than fresh water, light oils or other mild liquids at approximately room temperature.

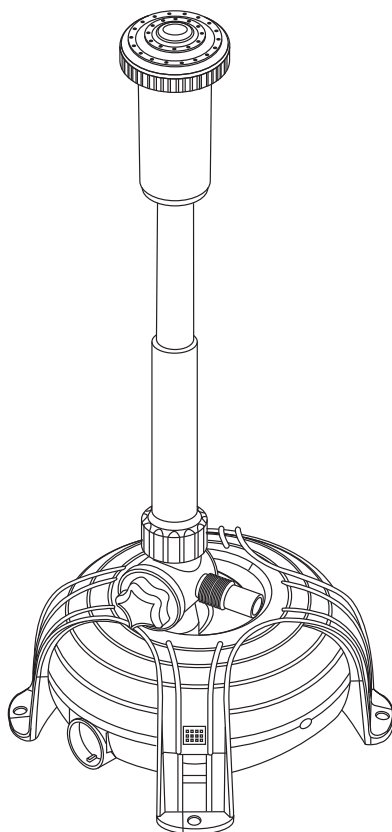


AquaJet^{MC}

Pompe fontaine

POUR LES MODÈLES :

- **600**
(Article #99738)
- **1000**
(Article #99739)
- **1500**
(Article #99740)



Made in Italy for / Fabriqué en Italie pour
AquaScape, Inc.
St. Charles, IL 60174 • Brampton, ON L6T 5V7
www.aquascapeinc.com

3 GARANTIE
DE 3 ANS



AquaJet^{MC}

Pompe fontaine

Directives d'installation et d'entretien

1) Sécurité électrique pour les pompes AquaJet^{MC} d'Aquascape

- Inspectez la pompe AquaJet^{MC} d'Aquascape dès votre arrivée à la maison pour détecter la présence de tout dommage. Si elle est endommagée, retournez-la où vous l'avez achetée pour l'échanger.
- Assurez-vous de toujours débrancher la pompe AquaJet^{MC} d'Aquascape avant de procéder à son entretien régulier.
- Ne faites pas fonctionner la pompe AquaJet^{MC} d'Aquascape si le cordon d'alimentation ou la prise de courant sont endommagés.
- Tout équipement électrique relié au bassin doit fonctionner et être correctement mis à la terre. Seul un électricien qualifié devrait faire l'installation électrique. Testez régulièrement la prise protégée par un disjoncteur de fuite à la terre.
- Ne débranchez pas la pompe en tirant sur le cordon électrique. Saisissez la prise et tirez pour débrancher.
- La pompe AquaJet^{MC} d'Aquascape est dotée d'un cordon électrique de 25 pi. Cela devrait être suffisant pour que vous puissiez la brancher à la prise la plus proche du bassin. La garantie sera nulle si le fil électrique de la pompe est épaissi ou modifié.
- La pompe AquaJet^{MC} d'Aquascape est conçue pour fonctionner immergée dans l'eau. **NE LA FAITES PAS FONCTIONNER À SEC!**
- CONSERVEZ CE MANUEL – NE LE JETEZ PAS!

Contenu:

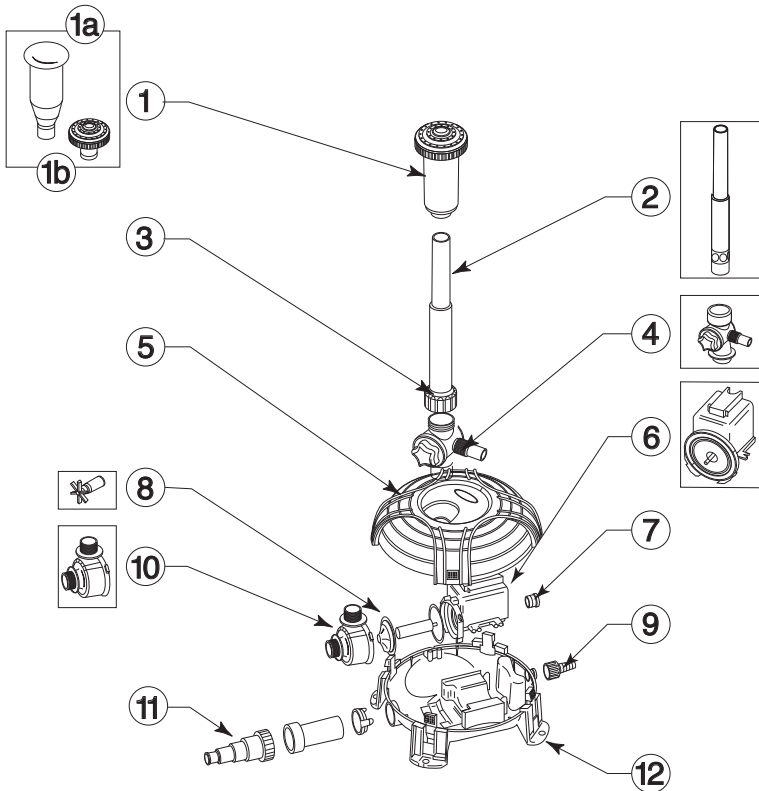
- | | |
|--|-------------------------|
| (1) Lance de fontaine 2 en 1
(modèles 1000 et 1500 GPH seulement) | (1) Inverseur |
| (1) Lance de fontaine Marguerite double
(modèles 600 gph seulement) | (1) Écrou de blocage |
| (1) Lance de fontaine Cloche d'eau
(modèles 600 gph seulement) | (1) Dessus de coquille |
| | (1) Dessous de coquille |
| | (1) Pompe |

Pièces de rechange Article#

Rotor 600 GPH	98526
Rotor 1000 GPH	98527
Rotor 1500 GPH	98528



Important! Aquascape Inc. n'est pas responsable des pertes, blessures ou décès pouvant résulter du non-respect des mesures de sécurité prescrites ici ou encore d'une mauvaise utilisation ou d'une utilisation abusive de pompes ou de l'équipement connexe.



Pièces

- | | |
|--|---|
| 1 - Lance de fontaine 2 en 1 | 4 - Inverseur (1/2 po pour modèle 600 gph;
1 po pour modèles 1000 ou 1500 gph) |
| 1a - Lance de fontaine Cloche d'eau
(modèle 600 gph seulement) | 5 - Dessus de la coquille |
| 1b - Lance de fontaine Marguerite double
(modèle 600 gph seulement) | 6 - Pompe |
| 2 - Tube télescopique (12 po pour modèle
600 gph; 20 po pour modèles 1000
ou 1500 gph) | 7 - Palier arrière |
| 3 - Écrou de blocage (modèles 1000 et
1500 gph seulement) | 8 - Rotor |
| | 9 - Embout pour tuyau pour rinçage à rebours |
| | 10 - Volute |
| | 11 - Adaptateur universel pour boyau |
| | 12 - Dessous de la coquille |

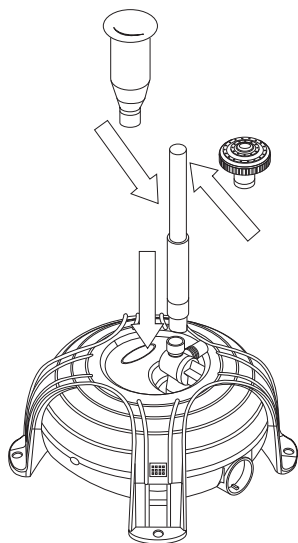
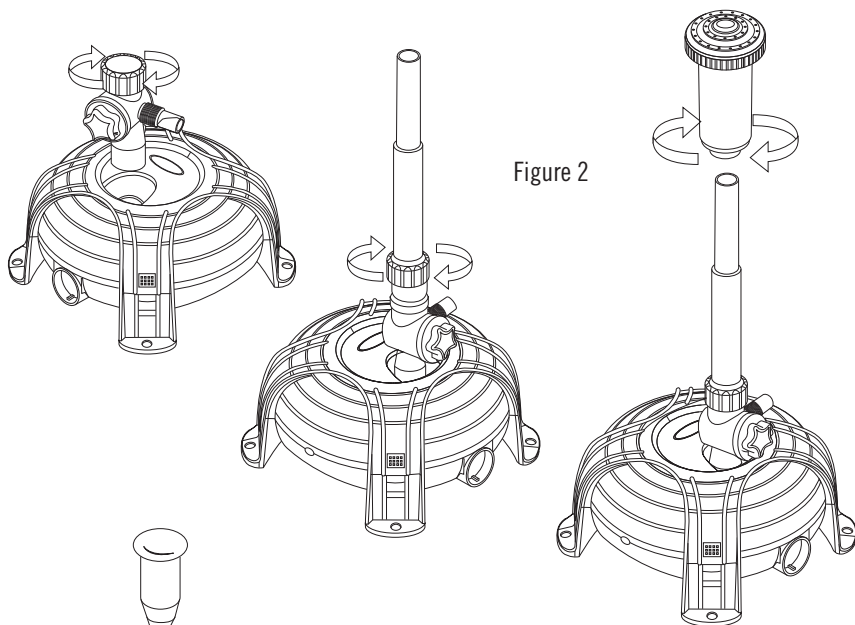
2) Installation

2.1 Assemblage

1) Vissez l'inverseur sur la partie filetée de la pompe qui émerge de la partie centrale du dessus de la coquille (figure 2).

2) Serrez le tube télescopique sur l'inverseur (figure 2). Dans le cas des pompes AquaJet 1000 et 1500 gph (dotées de la lance de fontaine 2 en 1), on serre le tube télescopique en vissant l'écrou de blocage sur l'inverseur. Si l'écrou de blocage est desserré, vous pouvez orienter le tube télescopique de façon qu'il soit perpendiculaire à la surface de l'eau.

3) Dans le cas de la pompe AquaJet 600 gph, il suffit de serrer la lance de fontaine fournie sur le tube télescopique (figure 3). Dans le cas des pompes AquaJet 1000 et 1500 gph, il suffit de visser la lance de fontaine 2 en 1 sur le tube télescopique.



3) Mise en place de la pompe AquaJet^{MC}

Placez la pompe AquaJet sur une base surélevée par rapport au fond du bassin, pour éviter que la coquille ne se bouche. Rappelez-vous que cette pompe est conçue pour fonctionner dans l'eau et qu'elle ne doit jamais fonctionner à sec. **Une fois la mise en place terminée, assurez-vous que la fiche électrique est accessible.**

4) Fonctionnement des lances de fontaine

4.1 Lance de fontaine 2 en 1 (pompes AquaJet 1000 et 1500 gph seulement)

Vous pouvez choisir entre deux jets, la marguerite double ou la cloche d'eau, simplement en tournant les parties mobiles de la tête.

4.2 Cloche d'eau

Pour utiliser la cloche d'eau, fermez la tige et dévissez la tête de fontaine (en la tournant dans le sens contraire aux aiguilles d'une montre) (figure 4).

4.3 Marguerite double

Pour utiliser la marguerite double, fermez la tête de fontaine en la tournant dans le sens des aiguilles d'une montre et ouvrez la tige (figure 5).

4.4 Lance de fontaine de la pompe AquaJet 600 gph

La pompe AquaJet 600 gph est dotée de deux lances de fontaine qui se fixent directement à l'inverseur. Pour fixer la lance de fontaine, il suffit d'enfoncer la lance sur l'inverseur. Pour modifier le diamètre de la cloche d'eau, il suffit de dévisser la partie centrale du dessus de la coquille (figure 6).

Vous pouvez modifier la hauteur de la fontaine en ouvrant ou en fermant l'inverseur.

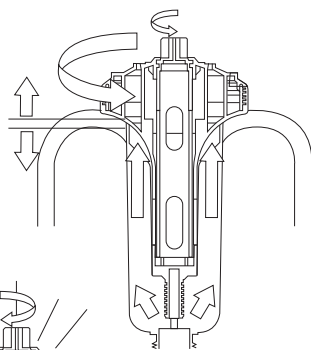


Figure 4

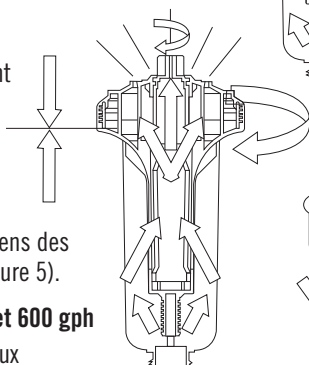


Figure 5

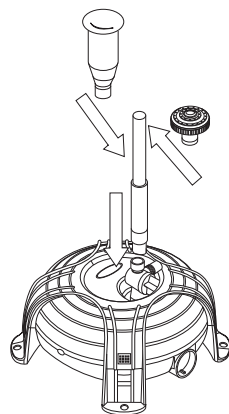


Figure 6

5) Entretien

5.1 Entretien courant

- Votre pompe AquaJet^{MC} d'Aquascape devrait fonctionner en service continu sans entretien important.
- Si vous remarquez une baisse du débit d'eau, débranchez la pompe et sortez-la du bassin. Pour accéder à la chambre principale de la pompe, abaissez les languettes. Enlevez les débris qui pourraient s'être accumulés et, au besoin, retirez la volute de la pompe en la tournant dans le sens contraire aux aiguilles d'une montre et en la tirant vers l'extérieur. Vérifiez si le fonctionnement du rotor n'est pas bloqué.

5.2 Entretien annuel

- Retirez et examinez le rotor après avoir abaissé les languettes et enlevé le dessus de la

coquille. Retirez la volute de la pompe en la tournant dans le sens contraire aux aiguilles d'une montre. Vérifiez si le rotor est endommagé; s'il l'est, remplacez-le.

6) Dépannage

6.1 La pompe ne fonctionne pas

- Vérifiez que la pompe est branchée dans une prise de courant correctement mise à la terre qui fonctionne bien. La prise de courant doit être pourvue d'un disjoncteur de fuite à la terre. Vérifiez que le bouton du disjoncteur de la prise de courant n'a pas coupé l'alimentation à cause de l'humidité ambiante. Appuyez sur « Test » puis sur « Reset » sur la prise de courant.
- Vérifiez que le rotor peut tourner librement. Il devrait pouvoir tourner avec un certain effort à l'intérieur du boîtier de la pompe. Si le rotor est empêché de tourner par la présence de débris, suivez les instructions données à la rubrique **Entretien courant** pour exposer le rotor et en vérifier le fonctionnement.

6.2 Le débit d'eau est réduit

- Vérifiez que le dessus et le dessous de la coquille sont exempts de feuilles et de débris.
- Vérifiez que les têtes de fontaine sont exemptes de débris ou qu'elles ne sont pas obstruées.

La pompe AquaJet^{MC} (articles #99738, 99739 et 99740) est garantie contre tout défaut de matériaux ou de main-d'œuvre pour une période de 24 mois à compter de la date d'achat par le client. Les pièces remplaçables ou qui s'usent (matières filtrantes, rotors, ampoules électriques, joints toriques, etc.) ne sont pas couvertes par la garantie. Pour commander des pièces de rechange, veuillez contacter votre détaillant Aquascape. Il s'agit de la seule garantie applicable à ce produit. Notre obligation au titre de la garantie est limitée à la réparation ou au remplacement du produit s'il fait défaut. Ni Aquascape ni le vendeur n'est responsable d'éventuels dommages, blessures ou pertes liés à l'utilisation du produit. Toutefois, cette limitation n'est pas applicable dans certains États.

**3 GARANTIE
DE 3 ANS**

La garantie est nulle dans les cas suivants :

- 1) Le client a détérioré le produit.
- 2) Le produit a été branché à une source d'alimentation électrique autre que la source prescrite.
- 3) Le cordon d'alimentation électrique a été coupé à une longueur inférieure à trois pieds.
- 4) Dans le cas d'une pompe : a) le boîtier scellé du moteur a été ouvert; b) la pompe a fonctionné à sec, l'alimentation en liquide coupée, et c) la pompe a servi à faire circuler une matière autre que de l'eau fraîche, des huiles légères ou d'autres liquides doux à peu près à la température ambiante.