

**Aquascape**<sup>®</sup>

# IonGen<sup>™</sup> System<sub>G2</sub>

## ELECTRONIC CLARIFIER FOR PONDS, PONDLESS<sup>®</sup> WATERFALL SYSTEMS AND DECORATIVE WATER FEATURES

Helps reduce pond maintenance and eliminate unsightly water conditions in ponds, Pondless<sup>®</sup> Waterfalls systems and other decorative water features.



Probe excluded from warranty  
Électrode exclus de la garantie



# IonGen™ System<sub>G2</sub>

**Thank you for choosing the Aquascape IonGen™ System.** At Aquascape, our goal is to supply our customers with the best valued products in water gardening. We hope you enjoy your purchase and thank you for choosing Aquascape.  
*Your Paradise. Our Passion.®*



## 3 YEAR WARRANTY

The Aquascape IonGen™ System is guaranteed for three years from date of purchase. Proof of purchase required. Warranty does not cover damage resulting from negligent handling, misuse or lack of reasonable maintenance or care. Warranty is valid against defects due to material and the company's workmanship only. The sole obligation shall be to replace the defective unit with a suitable replacement. Units should be checked for proper operation, prior to returning as defective. No liability for loss or damage of any nature or kind, whether arising out of or from the use of the product, whether defective or not defective, is assumed by Aquascape, Inc. or its affiliates.  
**Warranty does not include deteriorated Probe.** Contact your local dealer to purchase IonGen™ Replacement Probe.

## CONTACT US

For more information about our company or products please visit our website at [www.aquascapeinc.com](http://www.aquascapeinc.com) or call (US) 1-866-877-6637 (CAN) 1-866-766-3426.

## TABLE OF CONTENTS

Introduction .....	3
Contents .....	3
Safety Information .....	4
Installation .....	4
Operation and Maintenance .....	5
Troubleshooting .....	8



VISIT OUR WEBSITE



DOWNLOAD A FREE COPY OF OUR CATALOG

## INTRODUCTION

The Aquascape IonGen™ is an electronic water treatment solution for ponds, Pondless® Waterfalls, and other decorative water features. The IonGen™ System drastically reduces pond maintenance without the use of chemicals. A microprocessor inside the IonGen™ Control Panel causes the outermost atoms of the metal Probe to lose an electron, creating a positive ion. The positive ion attempts to flow from one bar to the other,

and is then swept away by the flow of water where the ion can begin to treat the water. The IonGen™ Probe uses reverse polarity to reduce scale and debris build-up on the Probe's bars. The metal alloys in the Probe are scientifically blended and tested to produce maximum results. The IonGen™, when used according to the manufacturer's guidelines, is suitable for use with fish and plants.

### CONTENTS:

- 1 Aquascape IonGen™ Control Panel G2
- 2 Flow Chamber G2
- 3 Replaceable IonGen™ Probe G2 (Item #95016)
- 4 (2) 2" PVC Slip Fitting
- 5 (2) Multi-hose Adaptors (1", 1 ¼", 1 ½")
- 6 Plug-in Transformer
- 7 Copper Test Kit (Item #80042 not pictured)
- 8 PH/Total Alkalinity Test Kit (Item #80005- not pictured, sold separately)
- 9 25' Extension Cable with Quick Connects (Item #98998 not pictured, sold separately)



## SAFETY INFORMATION

- Read the Installation Instruction and Maintenance Owner's Manual before installing.
- Follow all local codes for installation.
- To reduce the risk of electric shock, connect only to a properly grounded, ground fault interrupter (GFI).
- Do not immerse the IonGen™ Control Panel in water.
- It is a violation of Federal Law to use this product in a manner inconsistent with its labeling.

## IonGen™ SPECIFICATIONS

- Input Voltage: 120 Volts
- Input Frequency: 60 Hz
- Output Voltage: 12 V
- Output Current: 0.5A
- Plug-in Transformer: UL Listed, CSA Listed Rainproof Class 2
- Flow Chamber: Injection Molded Plastic
- Probe Material: 99% Copper
- Capacity: Up to 25,000 gallon water features

## INSTALLATION FOR THE AQUASCAPE IonGen™ SYSTEM



**IMPORTANT:** Before installing the IonGen™ System in existing water features it is recommended to thoroughly clean the pond of as much debris as possible. This will maximize the ions' effectiveness and speed to achieve desired results. The more debris and dirtier the water feature, the longer it will take the Aquascape IonGen™ System to provide noticeable results.

### 1. Mount the IonGen™ Control Panel

Mount the IonGen™ Control Panel in the desired location; making sure the power cord reaches the GFI outlet and the Probe cord reaches the desired location of the Probe. A 25' Extension Cable with Quick Connects (sold separately) is available, if needed. The IonGen™ Control Panel is weather-resistant, but in order to maximize the lifespan of your unit, we suggest mounting the panel above ground in a location protected from the elements.

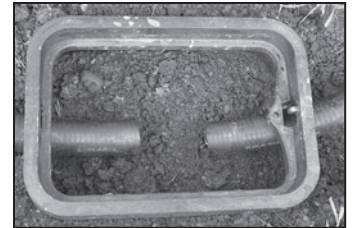


### 2. Install the Flow Chamber

The Flow Chamber for the IonGen™ can be located in several areas within the water feature. The Flow Chamber is most effective when plumbed directly into the water feature's recirculating system. The Probe can also be installed without the Flow Chamber by submerging it in a filter, such as in a skimmer or Pondless® Waterfall filter. Follow the step-by-step installation instructions for the method you select.

#### INSTALLATION OPTION A: Flow Chamber Installed into Recirculating System

- Cut and insert the Flow Chamber into the water feature's recirculating system. The Flow Chamber should be positioned after the water feature's pump, and in a region of the plumbing line that drains by gravity. This enables you to easily service the Probe and allows for overwintering the Flow Chamber and fittings. It is recommended to use a pre-filter, such as a skimmer, prior to the Flow Chamber, in order to remove solids and debris that may interfere with the Probe. A small valve box may be used for easy access during maintenance.
- Select the fittings needed for the application. The PVC slip fitting is designed to be used with Schd 40 PVC pipe (Rigid or Flex) and PVC glue. The multi-hose adapter fitting is designed to be used with kink-free pipe and hose clamps.



video on IonGen™



- Hand thread the selected fitting into the Flow Chamber. *(Do not use tools to install the fittings into the Flow Chamber. Fittings need to be hand-tight only.)*

- If using a diameter pipe larger than the smaller hose tails, cut off the hose tails not being used with a hack saw in order to maximize the water flow through the plumbing.

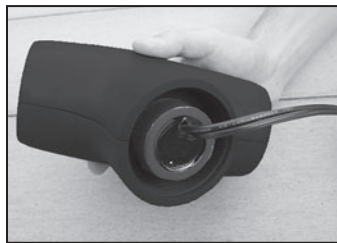
- When using the Barbed Multi-Hose Fitting, use a metal hose clamp to secure pipe to fitting.



- When using PVC, glue pipe into Slip Fitting using PVC glue (not included). Follow the glue manufacturer's directions for proper plumbing steps.



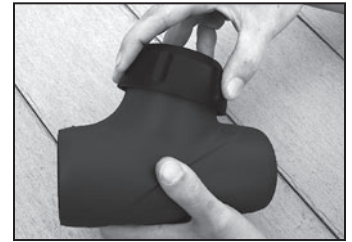
- Install the Probe into the top of Flow Chamber.



- Insert Probe cord through the Probe collar.



- Hand-tighten the Probe collar into position.

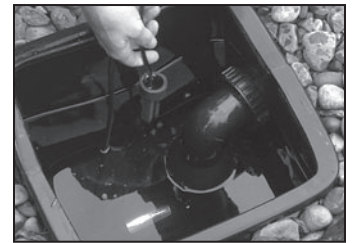


- Plug the connector from the Control Panel into the Probe fitting connector.



### INSTALLATION OPTION B: Probe Only, No Flow Chamber Installed

The Probe can also be submerged in a filter with a sufficient flow of water, such as in a skimmer or Pondless® Waterfall Vault. The Probe must be completely submerged, and have sufficient water flow, in order to function properly. Failure to provide sufficient water flow across Probe will affect the IonGen's™ performance. See troubleshooting Table for more information.

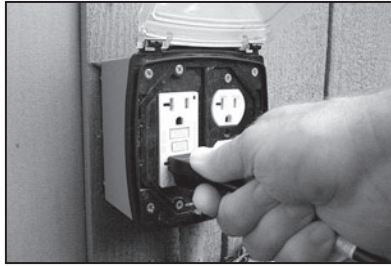


## OPERATING INSTRUCTIONS

- Before using the IonGen™, please note the following:
  - If the total alkalinity of the water is less than 100 ppm, you'll need to increase the level of alkalinity.
  - If the total alkalinity of the water is above 250 ppm you will need to decrease the level of alkalinity. If alkalinity is more than 250 ppm it can be typically reduced by conducting a partial water change. Check to make sure your tap water is within the target water parameters.
  - Alkalinity (not hardness) can be determined using the pH/Total Alkalinity Test Kit sold separately (part #98953). Alkalinity levels outside of the recommended parameters will significantly reduce and possibly eliminate the effectiveness of the IonGen™. *See Targeted Water Parameters section for more information.*

## • Setting the IonGen Level

– Turn on the pump and plug IonGen™ transformer into an external GFI regulated electrical source.



– **Adjusting the IonGen™ Level –** Depress the “+” or “-” button for 3 seconds to enter the setting mode. Once in the setting mode the ionization level can be adjusted. The setting mode will exit automatically



– **Operating the IonGen™ on a new water feature or a water feature with good water quality and little to no debris –** Set the IonGen™ to level 1 or 2.



**IMPORTANT:** Operate the IonGen™ at a low level and only raise the ionization level if the water quality or buildup of debris attached to rocks and gravel becomes worse. Maintaining the IonGen™ on the low level will make sure the copper levels don't become too elevated, and also prolong the life of the Probe.

**NOTE:** It is not unusual to have low, or even no copper level readings on the test kit, no matter how high the IonGen's™ ionization level setting. This is due to the copper being used within the water feature. Periodic copper testing will ensure that the levels are below the maximum level of .25 ppm.

### **Operating the IonGen™ on an existing water feature with debris and/or poor water conditions**

Set the IonGen™ to the highest ionization level possible. In some water feature applications you may find that you are not able to raise the ionization level to the higher power setting (levels 7-10). This is typically due to the water chemistry of the water feature or the water flow rate across the Probe. Be patient as it may take several days to a few weeks for noticeable results to occur. Using the included copper test kit, test the water over a period of days to ensure that the copper levels DO NOT rise above .25 ppm. The ionization level can be lowered once the water conditions have improved or the copper test kit indicates a maximum level of .25 ppm.



- Debris, poor water conditions, as well as the volume of water in the water feature are all factors that affect the speed at which the IonGen™ will achieve desired results.
- If the level of copper rises above .25 ppm, reduce the IonGen™ down to level one or unplug the IonGen™ until the copper levels fall below .25 ppm. A water change can also be conducted if the copper levels are significantly above .25 ppm.
- In the case of a power failure the IonGen™ Control Panel's internal memory will reset itself to the last setting before the power failure.

## MAINTENANCE

### **Probe Maintenance**



- The replaceable IonGen™ Probe will typically last 1 or more seasons, depending on the usage, quantity of water and water chemistry of the water feature. The IonGen™ Control Panel display will read “00” when the Probe is completely exhausted or there is a fault in the operation of the system.
- It is recommended to visually inspect the bars on the Probe from time to time, and replace the Probe if the bars are significantly degraded.
- The Aquascape IonGen™ System does contain a built-in, self-cleaning mechanism that reduces the build-up of oxidation scale on the bars, but requires sufficient water flow to work properly. An excessive build-up of scale on the bars is an indicator that there may not be sufficient water flow. Significant oxidation scale on the bars will decrease the distribution of ions being released into the water, as well as affect the ability to raise and lower the Control Panel's ionization level. Scale build-up can easily be brushed or scraped off the bars, immediately improving Probe performance. If you notice repeated scale build-up, you may want to move the Probe to a location with higher water flow, such as plumbing it directly into the main recirculating system.
- Starting out each year with a new Probe is recommended and will significantly boost the performance of the IonGen™.

### **Winterization Maintenance**

- It is recommended to shut down the IonGen™ System in regions that have climates that experience cold temperatures. This will prevent elevated copper levels during this time of the year, and will prolong the life of the Probe.
- The IonGen™ Control Panel is weather resistant, but steps to protect it from the elements, such as mounting the panel above the ground, are recommended to maximize its lifespan.

- The Flow Chamber, when plumbed directly into the recirculating system, needs to be located in a region that will drain for servicing the replaceable IonGen™ Probe, as well as allowing the Flow Chamber fitting to over-winter.
- If shutting down the water feature during the winter, make sure the plumbing line is drained free of water. Failure to do so may cause water remaining in the plumbing line to freeze, potentially cracking the Flow Chamber and voiding the warranty.
- Prior to restarting the IonGen™ in the spring, it is a good idea to remove and inspect the Probe to ensure it is free of debris and scale build-up, and not exhausted or worn. Scrape away any scale build-up from the Probe's bars. Replace worn Probes. See section above on Probe Maintenance for more information.

## TROUBLESHOOTING GUIDE



**IMPORTANT:** Before installing the IonGen™ System on an existing water feature, it is recommended to thoroughly clean the pond of as much debris as possible. This will maximize the ion's effectiveness and speed to achieve desired results. The more debris present in the water feature, the longer it will take for the IonGen™ to provide noticeable results.

Problem	Cause	Solution
1. Power Light not Illuminated	No AC power	Check GFI and incoming power
	Controller failure	Contact Dealer or Installer
2. Ionizing Indicator Display reads "00"	Probe exhausted	Inspect and replace Probe if exhausted Check to make sure all of the Probe cable connectors are properly installed and the cables have not been accidentally damaged or cut
3. Ionization level not able to be raised to full power	Insufficient water flow through Flow Chamber	Move Probe to area of greater water flow. Plumbing into the water feature's recirculating system is the most effective method.
	Scale build-up or debris suffocating Probe	An excessive build-up of scale on the bars is an indicator that there may not be sufficient water flow. The scale will decrease the distribution of ions being released into the water, as well as affect the ability to raise and lower the Control Panel's ionization level. The scale can be easily brushed or scraped off the bars which will improve the Probe's performance immediately. If you notice the scale repeatedly building up then you may want to move the Probe to a location with higher water flow, such as plumbed directly into the main recirculating system.
	Water chemistry make-up	Water chemistry also plays a role in the ability of the ionization level to be raised or lowered, as well as the effectiveness of the copper ions in the water. See Targeted Water Parameters section below the troubleshooting table.
4. Continued scale build-up on Probe Bars	Insufficient water flow across Probe	See #3 solutions

## TROUBLESHOOTING GUIDE CONTINUED...

<b>Problem</b>	<b>Cause</b>	<b>Solution</b>
5. Low copper level	Copper being used	It is not unusual to have low or even no copper level readings on the test kit, no matter how high the IonGen's™ ionization level setting. This is due to the copper being used within the water feature. Periodic copper testing will ensure that the levels are below the maximum level of .25 ppm.
6. High copper level	ionizing level set too high	Reduce ionizing indicator to 1 bar or unplug Control Panel until copper level is below 0.25 ppm. A partial water change can also be conducted for quicker copper level decrease.
7. Excessive Debris		Raise ionization level
	Insufficient flow through Flow Chamber	See #3 solution
	Scale Build-up or debris suffocating Probe	See #3 solution
	Water chemistry outside of targeted water parameters	See Targeted Water Parameters section below the troubleshooting table

### TARGETED WATER PARAMETERS FOR OPTIMAL PERFORMANCE

To achieve the best results with the IonGen™ it is recommended that the water feature's water is within the water parameters listed in the table below. The water feature's water parameters can change during the season, especially in features that experience high evaporation. Many times a simple water change can help reset the water feature's water parameters. Alkalinity is an important parameter for the proper function of the IonGen™. One easy way to raise low alkalinity levels is

to use ordinary baking soda. Adding ¼ cup (0.15 pounds) per 1,000 gallons will typically raise the alkalinity by 10 mg/L (ppm). Raising the alkalinity should not be done all at once, but over a period of days. One easy way to lower high alkalinity is performing a water change.

**Copper:** Less than 0.25 ppm

**Alkalinity:** 100 - 250 ppm

For more information about our company or products, please visit our website at [www.aquascapeinc.com](http://www.aquascapeinc.com)  
or call us at (US) 1-866-877-6637 (CAN) 1-866-766-3426

©2012 Aquascape, Inc. • All Worldwide Rights Reserved

95054.012012

Aquascape®

# IonGen™ System<sub>G2</sub>

**CLARIFICATEUR  
ÉLECTRONIQUE POUR  
PLANS D'EAU, SYSTÈMES  
DE CASCADES SANS  
BASSIN PONDLESS<sup>MD</sup>  
ET AMÉNAGEMENTS  
AQUATIQUES  
DÉCORATIFS**

Aide à réduire l'entretien  
et à éliminer les conditions  
inesthétiques de l'eau  
du plan d'eau, des  
systèmes pour cascades  
sans bassin Pondless<sup>MD</sup>  
et d'autres  
aménagements  
aquatiques  
décoratifs.



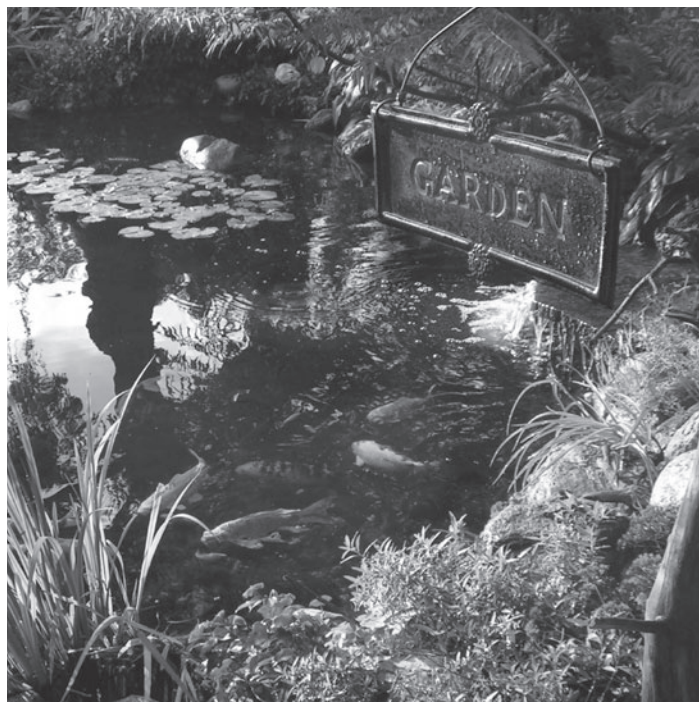
Probe excluded from warranty  
Électrode exclus de la garantie



# IonGen™ System<sub>G2</sub>

## Nous vous remercions de choisir le clarificateur Aquascape IonGen<sup>MD</sup>.

Chez Aquascape, notre but est de fournir à nos clients des produits de la plus haute qualité pour le jardinage aquatique. Nous espérons que vous aimerez votre achat et nous vous remercions d'avoir choisi Aquascape. *Votre paradis. Notre passion.*<sup>MD</sup>



### GARANTIE DE TROIS ANS

Le clarificateur IonGen<sup>MC</sup> pour plan d'eau a une garantie de trois ans à partir de la date d'achat. Une preuve d'achat est exigée. La garantie ne couvre pas les dégâts résultant de la négligence de manutention, d'une mauvaise utilisation, ou de l'entretien ou de soins défectueux. La garantie est valable contre les défauts dans les matériaux et les défauts de fabrication seulement. Le remplacement de l'unité défectueuse par une unité de rechange appropriée sera la seule obligation. Les unités devront être vérifiées afin de s'assurer de leur bon fonctionnement avant de les retourner en tant qu'unité défectueuse. Aquascape inc. ou ses filiales n'assumeront aucune responsabilité en cas de perte ou de dégâts de n'importe quelle nature, provenant ou résultant de l'utilisation du produit, défectueux ou non. **La garantie n'inclut pas la détérioration de l'électrode.** Communiquez avec votre détaillant local pour acheter une électrode de remplacement IonGen<sup>MC</sup>.

### ☎ NOUS JOINDRE

Pour plus de renseignements au sujet de notre société ou de nos produits, veuillez visiter notre site Web au [www.aquascapeinc.com](http://www.aquascapeinc.com) ou téléphonez sans frais au 1 866 766 3426, au Canada, ou au 1 866 877 6637, aux États-Unis.

### TABLE DES MATIÈRES

Introduction .....	11
Contenu et pièces de rechange .....	11
Renseignements de sécurité .....	12
Mode d'emploi .....	12
Fonctionnement et entretien .....	13
Diagnostic des pannes .....	16



VISITEZ NOTRE  
SITE WEB



EFFECTUEZ UNE  
RECHERCHE  
DANS NOTRE  
CATALOGUE

## INTRODUCTION

Le clarificateur Aquascape IonGen<sup>MC</sup> est la solution électronique pour clarifier l'eau des bassins, des cascades sans bassin Pondless<sup>MD</sup> et autres aménagements aquatiques. Le clarificateur IonGen<sup>MC</sup> réduit considérablement l'entretien des bassins et rend l'eau cristalline sans produits chimiques. Le courant produit par le microprocesseur que contient le boîtier de commande du clarificateur IonGen<sup>MC</sup> fait perdre un électron aux atomes périphériques de l'électrode métallique, créant ainsi un ion positif. Les ions positifs cherchent à passer

d'une électrode à l'autre et sont entraînés par l'eau qui circule dans la chambre d'écoulement pour commencer le traitement de l'eau. Le clarificateur IonGen<sup>MC</sup> est autonettoyant; la polarité inverse prévient l'entartrage et l'accumulation de débris sur les électrodes. L'alliage métallique des électrodes est scientifiquement dosé et testé pour donner des résultats optimaux. Lorsque le clarificateur IonGen<sup>MC</sup> est utilisé selon les recommandations du fabricant, il est sans danger pour les plantes et les poissons.

### CONTENU :

- 1 Boîtier de commande de l'IonGen<sup>MC</sup> d'Aquascape G2
- 2 Chambre d'écoulement G2
- 3 Électrode remplaçable IonGen<sup>MC</sup> G2 (article n° 95016)
- 4 (2) Raccord coulissant en PVC de 5 cm
- 5 (2) Adaptateur de tuyau multiple (2,54 cm, 3,17 cm, 3,81 cm)
- 6 Transformateur enfichable
- 7 Trousse d'analyse pour cuivre (article n° 80042 non illustré)
- 8 Trousse d'analyse du pH et de l'alcalinité totale (article n° 80005 non illustré, vendu séparément)
- 9 Câble de rallonge avec raccords rapides de 7,62 m (article n° 98998 non illustré, vendu séparément)



## RENSEIGNEMENTS DE SÉCURITÉ

- Lisez le guide d'installation et le manuel d'utilisation avant d'entreprendre l'installation de l'appareil.
- Respectez tous les règlements et codes locaux applicables.
- Pour prévenir le risque de choc électrique, branchez obligatoirement le clarificateur dans une prise avec disjoncteur de fuite à la terre (DDFT).
- N'immergez pas le boîtier de commande de l'IonGen<sup>MC</sup> dans le bassin.
- Utiliser ce produit de manière non conforme aux recommandations de son étiquette est une violation de la loi fédérale.

## CARACTÉRISTIQUES TECHNIQUES DE L'IONGEN<sup>MC</sup>

- Tension d'entrée : 120 V
- Fréquence d'entrée : 60 Hz
- Tension de sortie : 12 V
- Courant de sortie : 0,5 A
- Transformateur enfichable : homologué UL, imperméabilité de classe 2 homologuée CSA
- Chambre d'écoulement : plastique moulé par injection
- Matériau de l'électrode : cuivre à 99 %
- Capacité : aménagements aquatiques contenant jusqu'à 94 635 litres

## CARACTÉRISTIQUES TECHNIQUES DE L'IONGEN<sup>MC</sup>



**IMPORTANT :** Avant de mettre en marche le clarificateur IonGen<sup>MC</sup> dans un aménagement aquatique déjà existant, il est recommandé de nettoyer le bassin à fond. Ceci permet d'optimiser l'efficacité des ions et d'accélérer l'atteinte des résultats souhaités. Plus l'eau contient de saletés, plus il faut de temps pour que le clarificateur IonGen<sup>MC</sup> donne des résultats.

### 1. Installation du boîtier de commande IonGen<sup>MC</sup>

Fixez le boîtier de commande du clarificateur IonGen<sup>MC</sup> à l'endroit désiré en veillant à ce que le cordon électrique atteigne une prise de courant protégée et que le cordon de l'électrode atteigne l'emplacement désiré de celle-ci. Un câble de rallonge de 7,62 m (25 pi) avec raccords rapides (vendus séparément) est disponible si nécessaire. Le boîtier de commande de l'IonGen<sup>MC</sup> est résistant aux intempéries, mais certaines précautions sont conseillées pour maximiser sa durée de vie. Nous suggérons de placer le boîtier au-dessus du sol dans un endroit protégé des éléments.

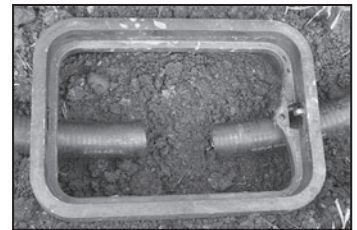


### 2. Installation de la chambre d'écoulement du clarificateur IonGen<sup>MC</sup>

La chambre d'écoulement peut se placer à divers endroits de l'aménagement aquatique. Pour une efficacité optimale, placez-la directement dans le circuit de recirculation de l'aménagement. La chambre peut aussi être immergée à un endroit où il y a un bon débit d'eau, comme dans le boîtier de l'écumoire ou le filtre d'une cascade sans bassin Pondless<sup>MD</sup>. Suivez le guide étape par étape pour le type d'installation que vous avez choisi.

#### OPTION A INSTALLATION : Raccordement direct au circuit de recirculation

- Coupez et insérez la chambre d'écoulement dans le circuit de recirculation de l'aménagement aquatique. La chambre d'écoulement devrait être positionnée après la pompe de l'aménagement aquatique et dans une zone de tuyauterie qui se draine par gravité. Ceci vous permet d'entretenir l'électrode et rend possible l'hivernage de la chambre d'écoulement et des raccords. Il est recommandé d'utiliser un préfiltre, tel qu'une écumoire, avant la chambre d'écoulement de manière à retirer les matières solides et les débris qui pourraient nuire à l'électrode. Une petite bouche à clé peut être utilisée pour faciliter l'accès durant l'entretien.



- Choisissez les raccords nécessaires à l'application. Le adaptateur de tuyau multiple est conçu pour être utilisé avec des tuyaux de PVC série 40 (rigide ou flexible) et de la colle à PVC. Le raccord cannelé est conçu pour être utilisé avec un tuyau sans coude et des colliers de serrage.



- Vissez manuellement le raccord choisi dans la chambre d'écoulement (N'utilisez aucun outil pour installer les raccords dans la chambre d'écoulement. Les raccords doivent être vissés à la main seulement.)

- Si vous utilisez un tuyau de diamètre supérieur aux plus petits bouts de tuyaux, coupez les bouts non utilisés à l'aide d'une scie à métaux afin de maximiser le débit d'eau à travers la tuyauterie.

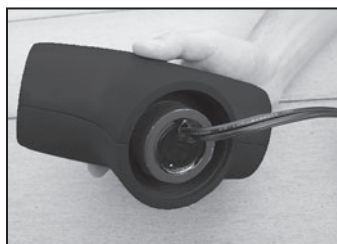
- Lorsque vous utilisez le raccord cannelé à tuyau multiple, servez-vous d'un collier de serrage pour bien fixer le tuyau au raccord.



- Lorsque vous prenez du PVC, collez le tuyau dans le raccord couissant en utilisant la colle à PVC (non comprise). Suivez le mode d'emploi du fabricant pour des procédures de plomberie adéquates.



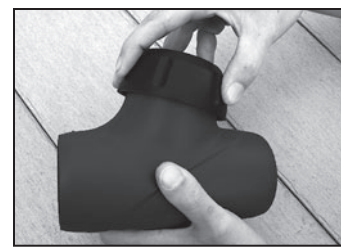
- Installez l'électrode dans la partie du haut de la chambre d'écoulement.



- Insérez le cordon de l'électrode à travers le collier de l'électrode.



- Vissez manuellement le collier en position.



- Branchez le connecteur du boîtier de commande dans le connecteur de raccordement de l'électrode.



### OPTION B INSTALLATION : Électrode seulement, sans chambre d'écoulement

L'électrode peut aussi être submergée dans un filtre ayant un débit d'eau suffisant tel que dans une voûte avec écumeur ou cascades sans bassin (Pondless<sup>MD</sup>). L'électrode doit être complètement submergée et avoir un débit d'eau suffisant pour fonctionner adéquatement. Un débit insuffisant sur l'électrode aura un effet sur la performance de l'lonGen<sup>MC</sup>. Voir le tableau de diagnostic des pannes pour plus de renseignements.



### MODE D'EMPLOI

- Veuillez noter ce qui suit avant d'utiliser le clarificateur lonGen<sup>MC</sup> :
  - Si l'alcalinité totale de l'eau est inférieure à 100 ppm, vous devez augmenter le niveau d'alcalinité.
  - Si l'alcalinité totale de l'eau est supérieure à 250 ppm, vous devez diminuer le niveau d'alcalinité. Si l'alcalinité est supérieure à 250 ppm, vous pouvez habituellement la réduire en effectuant un changement d'eau partiel. Assurez-vous que l'eau du robinet se situe à l'intérieur des paramètres cibles de l'eau.
  - L'alcalinité (et non la dureté) de l'eau peut être déterminée à l'aide de la trousse d'analyse du pH/alcalinité totale vendue séparément (article no 98953). Les niveaux d'alcalinité excédant les paramètres recommandés auront pour effet de réduire l'efficacité du clarificateur lonGen<sup>MC</sup>. *Pour plus de renseignements, consultez la section Paramètres cibles de l'eau.*



vidéo sur lonGen<sup>MC</sup>

## • Réglage du niveau de l'lonGen<sup>MC</sup>

– Allumez la pompe et branchez le transformateur de l'lonGen<sup>MC</sup> dans une prise d'alimentation électrique externe DDFT réglementée.



– Réglage du niveau de l'lonGen<sup>MC</sup> – Appuyez sur le bouton + ou – pendant 3 secondes pour entrer en mode réglage. Le niveau d'ionisation peut alors être ajusté. Le mode de réglage s'éteindra automatiquement.



– **Fonctionnement de l'lonGen<sup>MC</sup> avec un nouvel aménagement aquatique ou un aménagement aquatique ayant une bonne qualité d'eau, et ayant peu ou aucun débris** – Réglez l'lonGen<sup>MC</sup> au niveau 1 ou 2.



**IMPORTANT :** Faites fonctionner l'lonGen<sup>MC</sup> à bas niveau et n'augmentez le niveau d'ionisation seulement si la qualité de l'eau diminue ou si l'accumulation de débris sur les roches et le gravier s'accroît. Le maintien de l'lonGen<sup>MC</sup> à un niveau bas assurera des taux de cuivre peu élevés et prolongera aussi la vie de l'électrode.

**REMARQUE :** Il n'est pas inhabituel d'avoir une lecture de niveau bas ou même inexistante de cuivre sur la trousse d'analyse, peu importe si le degré du réglage de niveau d'ionisation de l'lonGen<sup>MC</sup> est élevé ou non. Ceci est dû au cuivre utilisé pour l'aménagement aquatique. Une analyse périodique du cuivre assurera des niveaux inférieurs au niveau maximal de 0,25 ppm.

### Fonctionnement de l'lonGen<sup>MC</sup> dans un aménagement aquatique existant avec débris ou mauvaises conditions d'eau

Réglez l'lonGen<sup>MC</sup> au niveau d'ionisation le plus élevé possible. Dans certains aménagements aquatiques, vous constaterez que vous ne pouvez pas augmenter le niveau d'ionisation au réglage de puissance plus élevé (niveaux 7 à 10). Ceci est dû à la composition chimique de l'eau de l'aménagement aquatique ou au débit d'eau passant à travers l'électrode. Soyez patient puisque plusieurs jours à quelques semaines peuvent s'écouler avant d'arriver à des résultats apparents. En utilisant la trousse d'analyse de cuivre incluse, testez l'eau pendant plusieurs jours pour vous assurer que les niveaux de cuivre ne dépassent pas 0,25 ppm. Le niveau



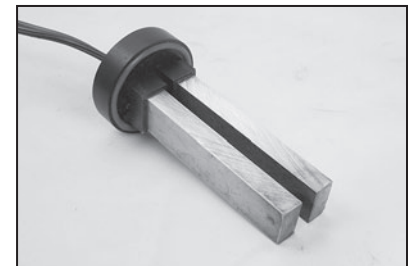
d'ionisation peut être réduit lorsque les conditions de l'eau se sont améliorées ou que la trousse d'analyse de cuivre indique un niveau maximal de 0,25 ppm.

- La vitesse avec laquelle l'lonGen<sup>MC</sup> réalisera les résultats escomptés dépendra de plusieurs facteurs tels que la quantité de débris, la mauvaise condition de l'eau ainsi que le volume d'eau dans l'aménagement aquatique.
- Si le taux de cuivre dépasse 0,25 ppm, abaissez l'lonGen<sup>MC</sup> au niveau 1 ou débranchez l'lonGen<sup>MC</sup> jusqu'à ce que le taux de cuivre descende sous la barre des 0,25 ppm.
- En cas de panne de courant, la mémoire interne du boîtier de commande de l'lonGen<sup>MC</sup> se réinitialisera au réglage précédant la panne.

## ENTRETIEN

### Entretien de l'électrode

- L'électrode remplaçable de l'lonGen<sup>MC</sup> durera généralement une ou plusieurs saisons selon son utilisation, la qualité de l'eau et les propriétés chimiques de cette dernière. Lorsque l'électrode est complètement épuisée ou qu'il y a une faille dans le mode de fonctionnement du système, la fenêtre d'affichage de l'lonGen<sup>MC</sup> indiquera « 00 ».
- Il est recommandé de faire une inspection visuelle des tiges de l'électrode de temps en temps et de les remplacer si les tiges sont très usées.
- L'lonGen<sup>MC</sup> possède un mécanisme autonettoyant, mais exige un débit d'eau suffisant pour fonctionner correctement. Une accumulation excessive de calcaire sur les tiges indique que le débit d'eau peut être insuffisant. Le calcaire réduira la distribution d'ions dans l'eau, et nuira à la capacité d'augmenter ou de réduire le niveau d'ionisation des panneaux de contrôle. Le calcaire accumulé sur les tiges peut facilement être brossé ou gratté, ce qui améliorera immédiatement la performance de l'électrode. Si vous remarquez des dépôts de calcaire de façon répétitive, vous pouvez déplacer l'électrode à un endroit où le débit d'eau est plus élevé, tel que la brancher directement dans le système principal de recirculation.
- Il est recommandé de changer l'électrode tous les ans. Ceci augmentera considérablement la performance de l'lonGen<sup>MC</sup>.



### Entretien hivernal

- Nous recommandons de désactiver le clarificateur lonGen<sup>MC</sup> dans les zones géographiques ayant des températures allant sous le point de congélation. La vie de la sonde en sera prolongée.
- Bien que le boîtier de commande résiste aux intempéries, il est recommandé de prendre quelques précautions pour le protéger des éléments et améliorer sa durée de vie, comme élever l'unité sur un panneau au-dessus du niveau du sol.

- Lorsque la chambre d'écoulement du clarificateur est installée directement dans la canalisation qui alimente le bassin, assurez-vous que ce système soit situé dans un endroit pouvant être vidé de façon à faire le remplacement de l'électrode de l'lonGen<sup>MC</sup> et permettre à la chambre d'écoulement de surmonter l'hiver.
- Si vous débranchez le bassin durant l'hiver, assurez-vous que la canalisation est entièrement vidée. Un manquement à cette

tâche peut engendrer une fêlure de la chambre d'écoulement en raison de la présence d'eau dans la canalisation.

- Avant de redémarrer l'lonGen<sup>MC</sup> au printemps, il est bon d'enlever et d'examiner l'électrode pour vous assurer qu'elle est sans débris et dépôts calcaires, ni épuisée ou usée. Grattez tout dépôt calcaire accumulé sur les tiges de l'électrode. Remplacez celles qui sont usées. Pour plus de renseignements sur l'entretien de l'électrode, voir la section ci-dessus.

## DIAGNOSTIC DES PANNES



**IMPORTANT:** Avant de mettre en marche le clarificateur lonGen<sup>MC</sup> dans un bassin déjà existant, il est conseillé de bien nettoyer le bassin et d'en retirer le maximum de débris. Ceci maximisera l'efficacité et la vitesse de l'ion afin d'atteindre les résultats souhaités. Plus l'eau contient de saletés et de débris, plus il faut de temps pour que le clarificateur lonGen<sup>MC</sup> donne des résultats visibles.

Problème	Cause	Solution
1. Le voyant de mise en marche ne s'allume pas.	Pas de courant c.a.	Vérifiez la prise DDFT et le courant entrant.
	Défaillance du boîtier de commande	Communiquez avec le détaillant ou l'installateur.
2. L'affichage de l'indicateur d'ionisation indique « 00 ».	Électrode épuisée	Examinez et remplacez l'électrode si elle est épuisée. Assurez-vous que tous les câbles de raccordement de l'électrode sont correctement installés et que les câbles n'ont pas été endommagés ou coupés.
3. Le niveau d'ionisation ne peut être augmenté à son plein régime.	Débit d'eau insuffisant dans la chambre d'écoulement	Déplacez l'électrode dans une zone à plus grand débit d'eau. La méthode la plus efficace consiste à la placer au fond du circuit de recirculation de l'aménagement aquatique.
	Dépôts calcaires ou débris étouffant l'électrode	Une accumulation excessive de calcaire sur les tiges indique que le débit d'eau est insuffisant. Le calcaire réduira la distribution des ions relâchés dans l'eau, en plus d'influencer la capacité du boîtier de commande à augmenter ou à diminuer les niveaux d'ionisation. Un simple brossage ou un grattage des tiges améliorera la performance de l'électrode immédiatement. Si vous remarquez une accumulation répétitive de calcaire, il serait bon de déplacer l'électrode dans une zone à débit d'eau élevé, tel que la plonger directement dans le circuit de recirculation principal.
	Composition chimique de l'eau	La composition chimique de l'eau joue aussi un rôle dans la capacité d'augmenter ou de réduire les niveaux d'ionisation aussi bien que dans l'efficacité des ions de cuivre dans l'eau. Voir les paramètres cibles de l'eau dans la section sous le tableau de diagnostic des pannes.
4. Il y a constamment des dépôts calcaires sur les tiges de l'électrode.	Débit d'eau insuffisant à travers l'électrode	Lisez la solution n° 3.

## DIAGNOSTIC DES PANNES CONTINUE...

Problème	Cause	Solution
5. Le niveau de cuivre est faible.	Cuivre utilisé	Il n'est pas inhabituel d'obtenir de faibles taux voire des taux inexistantes de cuivre avec la trousse d'analyse, peu importe si le niveau de réglage d'ionisation de l'lonGen <sup>MC</sup> est élevé. Ceci est dû au cuivre utilisé dans l'aménagement aquatique. Une analyse périodique vous assurera d'avoir des niveaux sous le niveau maximal de 0,25 ppm.
6. Le niveau de cuivre est élevé.	Niveau d'ionisation réglé trop haut	Réduisez l'afficheur d'ionisation à une barre ou débranchez le boîtier de commande jusqu'à ce que le niveau de cuivre diminue sous les 0,25 ppm. Un changement partiel de l'eau peut aussi être effectué pour une diminution plus rapide du taux de cuivre.
7. Il y a des débris en quantité excessive.		Raise ionization level
	Débit d'eau insuffisant dans la chambre d'écoulement	Lisez la solution n° 3.
	Dépôts calcaires ou débris étouffant l'électrode	Lisez la solution n° 3.
	Composition chimique de l'eau en dehors des paramètres cibles	Vérifiez les paramètres cibles de l'eau dans le tableau de diagnostic des pannes.

## PARAMÈTRES CIBLES DE L'EAU POUR UNE PERFORMANCE OPTIMALE

Pour atteindre les résultats optimaux avec l'lonGen<sup>MC</sup>, on recommande que l'eau de l'aménagement aquatique se situe à l'intérieur des paramètres de l'eau selon le tableau ci-dessous. Les paramètres de l'eau de l'aménagement aquatique peuvent changer pendant la saison, particulièrement dans des aménagements à évaporation élevée. Souvent, un simple changement d'eau peut aider à rétablir les paramètres de l'eau de l'aménagement aquatique. L'alcalinité est un paramètre important au bon fonctionnement de l'lonGen<sup>MC</sup>. Le bicarbonate de

soude ordinaire est une façon facile d'augmenter des niveaux d'alcalinité faibles. Ajouter 62,5 ml ou 100 g (¼ t. ou 0,15 lb) par 3 785 l (1 000 gal) augmentera habituellement l'alcalinité de 10 mg/l (ppm). L'augmentation de l'alcalinité ne devrait pas être faite subitement, mais sur une période de plusieurs jours. Un changement d'eau peut facilement réduire une alcalinité élevée.

**Cuivre :** Moins de 0,25 ppm

**Alcalinité :** 100 - 250 ppm

Pour plus de renseignements au sujet de notre société ou de nos produits, veuillez visiter notre site Web au [www.aquascapeinc.com](http://www.aquascapeinc.com) ou téléphonez sans frais au 1 866 766 3426, au Canada, ou au 1 866 877 6637, aux États-Unis.

©2012 Aquascape, Inc. • Tous droits réservés mondialement

95054.012012